

*Arkadiusz Niedziółka, Małgorzata Bogusz<sup>1</sup>*

## **UWARUNKOWANIA ROZWOJU TURYSTYKI SPOŁECZNEJ NA PRZYKŁADZIE GMINY ISTEbNA**

### **DETERMINANTS OF SOCIAL TOURISM ON RURAL AREAS IN THE COMMUNE OF ISTEbNA**

Zakład Socjologii i Rozwoju Wsi, Uniwersytet Rolniczy im. Hugona Kołłątaja w Krakowie  
al. Adama Mickiewicza 21, 31-120 Kraków, e-mail: a.niedziolka@ur.krakow.pl

<sup>1</sup>Zakład Rolnictwa Światowego i Doradztwa

ul. Czysła 21, 31-121 Kraków, e-mail: gosiabogusz@interia.pl

**Summary.** In the article forms of social tourism on rural areas in the Commune of Istebna were presented. They were presented on the example of agritourism farms function in this community. Results of researches showed that specific features of social tourism are seen in the arrivals of the elderly and in fragmentary case, in the arrivals of cripples and disabled, too. Social issues are also seen in the examined agritourism farms' owners membership in the agritourism association. It is seen on the example of the promotion of agritourism offers set on this organization's internet portal and in catalogues which are published by it. In the Commune of Istebna different forms of social tourism development depends on institutional surroundings support, depends on its promotion from local authorities, owners of agritourism farms and non-government organizations, for example association mentioned above.

**Słowa kluczowe:** agroturystyka, turystyka społeczna.

**Key words:** agritourism, social tourism.

## **WSTĘP**

Początków zjawiska turystyki społecznej można się doszukiwać w organizacjach powstałych na początku XX wieku w Szwajcarii i we Francji, specjalizujących się w urządzaniu obozów sportowych w górach oraz obozów wakacyjnych dla dzieci z mniej uprzywilejowanych rodzin (Analiza rozwoju... 2007).

Turystyka społeczna obejmuje wszystkie grupy społeczne, choć w literaturze zdecydowanie najczęściej wymienia się następujące grupy turystów uprawiające tę formę migracji turystycznej:

- dzieci i młodzież,
- rodziny w specjalnej sytuacji,
- osoby niepełnosprawne oraz ich opiekunowie,
- osoby starsze (grupa 50+).

Turystyka społeczna może być również uprawiana na terenach wiejskich. Najczęściej związana jest z wyjazdami na wieś osób starszych oraz niepełnosprawnych wraz z ich opiekunami. Ta forma turystyki może być także związana z pobytem dzieci lub młodzieży w gospodarstwach agroturystycznych, gdzie realizowana jest tzw. agroturystyka edukacyjna.

W artykule podjęto próbę ukazania form turystyki społecznej w działalności agroturystycznej w gminie Istebna znajdującej się w powiecie cieszyńskim. Przedstawiono wyniki

badań przeprowadzonych w formie wywiadu bezpośredniego z dwudziestoma właścicielami gospodarstw agroturystycznych w tej gminie.

Rozwój agroturystyki społecznej w tym regionie uwarunkowany jest działalnością promocyjną właścicieli gospodarstw agroturystycznych, stowarzyszenia agroturystycznego oraz przygotowaniem odpowiedniej oferty turystycznej dla danej grupy turystów. Władze gminne również powinny prężniej wspierać rozwój różnych form turystyki społecznej, nie tylko jeśli chodzi o świadczenie usług agroturystycznych.

## ISTOTA TURYSTYKI SPOŁECZNEJ W TURYSTYCE WIEJSKIEJ

Według Międzynarodowego Biura Turystyki Społecznej (Bureau Internationale la Tourisme Social – BITS), główną cechą charakteryzującą turystykę społeczną jest zespół relacji i procedur wynikających z realizacji programów sfinansowanych przez państwo, mających na celu udział w turystyce warstw obywateli o niższych dochodach.

Unia Europejska w imieniu państw członkowskich w Planie działania dla rozwoju wśród różnych typów turystyki określa społeczną turystykę jako wspomaganą formę aktywności grup ludzi, którzy z wielu powodów – głównie społecznych i zdrowotnych – mają trudności z organizacją swoich wakacji. W zalecanych działaniach rekomenduje się eliminowanie przeszkód we włączaniu się tych osób do grona uprawiających turystykę, definiując ten typ jako turystykę dla wszystkich albo turystykę społeczną (Analiza rozwoju... 2007).

Głównymi czynnikami turystyki społecznej są: (a) państwo i zakłady objęte finansowymi „ułatwieniami” – finansujące społeczną turystykę i określające strukturę jej rozwoju, (b) poziom subwencji, określający typ i czas trwania społecznej turystyki; (c) osoby upoważnione do otrzymania subwencji.

Turystyka społeczna, bo takiego określenia używamy w Polsce wówczas, kiedy organizatorem imprez turystycznych (w szerokim znaczeniu), szczególnie z udziałem młodzieży, są stowarzyszenia działające nonprofit oraz organizatorzy turystyki szkolnej, dla których cele i funkcje turystyki młodzieżowej oraz jej walory i znaczenie dla procesu edukacji i wychowania w szkole są podstawowym motywem działania.

Turystyka społeczna może również być uprawiana na terenach wiejskich. Mogą to być wyjazdy osób kalekich i niepełnosprawnych wraz z ich opiekunami do gospodarstw agroturystycznych, a także forma agroturystyki edukacyjnej skierowana do dzieci i młodzieży. Ponadto turystykę socjalną mogą uprawiać ludzie starsi, niekoniecznie będący osobami niepełnosprawnymi.

Wspomniane grupy uprawiające turystykę społeczną na obszarach wiejskich mogą być gośćmi gospodarstw agroturystycznych. Ofertę dla osób starszych na rynku usług agroturystycznych w Polsce cechują (Kania i in. 2005):

- nieco wyższy standard pokoi z udogodnieniami sanitarnymi i dla osób niepełnosprawnych,
- wygodne wyposażenie (łóżka, fotele, krzesła),
- umiejscowienie pokoi na parterze, a w przypadku konieczności korzystania ze schodów nie mogą one być zbyt wysokie ani zbyt strome,
- ciche otoczenie,
- możliwość korzystania z ogrodu,

- pomoc medyczna w najbliższej okolicy,
- wysokie wymagania kulinarne (zdrowa żywność, posiłki dietetyczne, o wysokich walorach smakowych).

Produkt turystyki społecznej w gospodarstwach agroturystycznych dla osób niepełnosprawnych może być ważnym czynnikiem rehabilitacji osób niepełnosprawnych, umożliwiając im osiągnięcie sprawności pozwalającej na normalną egzystencję.

W działalności marketingowej w turystyce, w tym także w agroturystyce, ważne miejsce zajmuje proces segmentacji rynku. Polega on na „podziale klientów lub potencjalnych klientów w obrębie jakiegoś rynku na grupy, czyli segmenty, w których wszyscy klienci mają te same lub podobne wymagania zaspokajane swoistą kompozycją marketingową” (Dunbar i McDonald 2003).

W agroturystyce do działalności promocyjnej można zaliczyć (Strzembicki 2003);

- prezentację korzyści wynikających z zakupu produktu agroturystycznego,
- wyróżnienie oferty usługowej na tle konkurencyjnych ofert,
- dążenie do stworzenia marki gospodarstwa agroturystycznego,
- poinformowanie maksymalnie dużej liczby potencjalnych nabywców o rozpoczęciu działalności.

Promując agroturystykę społeczną, właściciele gospodarstw agroturystycznych powinni przyjmować różne grupy turystów, np. poza rodzinami z dziećmi czy miłośnikami przyrody także osoby starsze lub niepełnosprawne, albo wyspecjalizować swoją ofertę wyłącznie do przyjmowania osób kalekich.

W wypadku przyjmowania osób niepełnosprawnych ważne jest świadczenie różnego rodzaju usług leczniczych. M. Sznajder i L. Przezbórska (2006) zastosowali termin „agroterapia”, uzasadniając jego znaczenie tym, że terapia musi się odbywać na terenie gospodarstwa agroturystycznego lub wiejskim. Ponadto przedstawili różne produkty i usługi terapeutyczne oferowane przez właścicieli gospodarstw agroturystycznych. W grupie tej wyróżniono:

- hipoterapię,
- terapie wykorzystujące specyfikę roślin i zwierząt: aromatoterapię i apiterapię,
- specyficzne diety,
- minisanatoria.

## FORMY TURYSTYKI SPOŁECZNEJ W GMINIE ISTEbNA

Istebna jest gminą wiejską, wchodzącą w skład powiatu cieszyńskiego położonego w województwie śląskim. Gmina ta ma interesujące walory turystyczne, przyrodnicze i kulturowe, które predestynują ją do uprawiania różnych form turystyki wiejskiej. W gminie tej można uprawiać turystykę krajoznawczą, różne formy turystyki kwalifikowanej (pieszą, rowerową, narciarską), turystykę wypoczynkową oraz agroturystykę. W roku 2007 na terenie gminy Istebna było 28 gospodarstw agroturystycznych z całoroczną ofertą wypoczynkową dla turystów i letników (<http://www.intur.com.pl/bazy/kwatery/kw2.php?w1=24&zestaw=agroturystyka>).

Wśród najważniejszych atrakcji turystycznych w regionie należy wymienić:

- Muzeum Regionalne,
- Izbę Pamięci,

- Pracownię i Galerię Rodziny Konarzewskich,
- Muzeum Świerka Istebniańskiego,
- Ośrodek Edukacji Ekologicznej ([http://www.ug.istebna.pl/?p=artykulyShow&i\\_Artykul=223](http://www.ug.istebna.pl/?p=artykulyShow&i_Artykul=223)).

W gminie Istebna można również uprawiać różne formy turystyki społecznej. Dotyczą one przyjazdów do prywatnych kwater i gospodarstw agroturystycznych osób niepełnosprawnych wraz ze swoimi opiekunami, osób starszych oraz przyjazdów młodzieży szkolnej i dzieci wraz z nauczycielami.

W rozwoju agroturystyki w gminie w kwestiach społecznych ważną rolę odgrywa Stowarzyszenie Agroturystyczne Natura z siedzibą w Cieszynie. Organizacja ta zrzesza większość gospodarstw agroturystycznych z terenu gminy oraz promuje wypoczynek na terenach wiejskich i agroturystykę.

Stowarzyszenia agroturystyczne to organizacje pozarządowe, które z jednej strony mogą skuteczniej rozwiązywać problemy swoich członków, natomiast z drugiej efektywniej współpracują z administracją rządową, lokalnymi samorządami i instytucjami jako pełnoprawny partner. Stowarzyszenia agroturystyczne to najwyższa forma samoorganizacji wiejskich kwaterodawców. Przynależność do nich daje wiele korzyści, głównie w sferze promocji, m.in. przez wydawanie katalogów i folderów z ofertą agroturystyczną swoich członków, wspólną organizację giełd i targów turystycznych, a także, szkolenie i instruktaż oraz wymianę doświadczeń (Filip i Lechwarz 1998).

Cieszyńskie Stowarzyszenie Agroturystyczne „Natura” powstało w 2002 roku przy pomocy Starostwa Powiatu Cieszyńskiego. Założyło je 31 członków w celu promowania działalności agroturystycznej oraz udzielania pomocy rolnikom decydującym się na prowadzenie własnego gospodarstwa agroturystycznego. Obecnie skupia około 50 gospodarstw agroturystycznych z terenu całego powiatu cieszyńskiego. Należą tu gospodarstwa działające od kilku lat, jak i nowo powstałe. Niektóre oferują agroturystom rozbudowaną formę pobytu, ze stadniną koni, strzelnicą, basenem lub rowerami górskimi. Do głównych zadań stowarzyszenia należą następujące:

- działania wspomagające rozwój turystyki i agroturystyki w powiecie,
- umożliwienie uzyskania dodatkowego źródła dochodów przez rolników,
- prowadzenie działalności wydawniczej przez coroczne wydawanie katalogów, folderów dotyczących gospodarstw agroturystycznych, pocztówek oraz map agroturystycznych,
- reklama i promocja gospodarstw na targach turystycznych, w prasie, wydawnictwach oraz na stronie internetowej stowarzyszenia,
- urządzenie imprez promocyjnych,
- współpraca z władzami lokalnymi i innymi stowarzyszeniami.

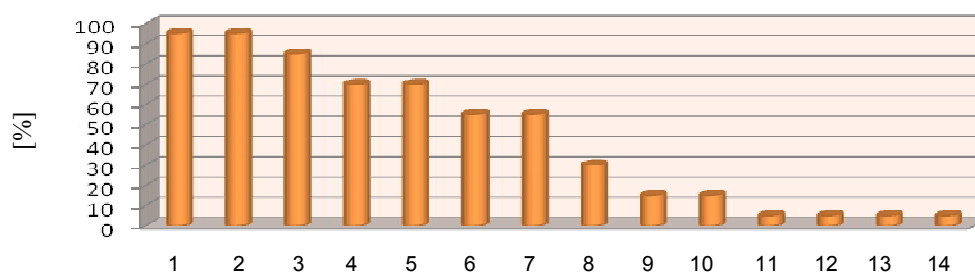
## **WYNIKI BADAŃ KWESTIONARIUSZOWYCH PRZEPROWADZONYCH W DWUDZIESTU GOSPODARSTWACH AGROTURYSTYCZNYCH W GMINIE ISTEbNA**

W celu określenia form turystyki społecznej w działalności agroturystycznej przebadano 20 gospodarstw agroturystycznych w powiecie cieszyńskim. Z badań wynika, że połowa tych

obiektów przyjmuje gości od ponad pięciu lat. Do czterech gospodarstw przyjeżdżają turyści od roku, do dwóch od roku do dwóch lat i do dwóch kolejnych od dwóch do pięciu lat.

Baza agroturystyczna jest następująca: pokoje gościnne, pokoje grupowe, mieszkania wakacyjne lub domy wolno stojące wynajmowane całościowo oraz pola namiotowe znajdujące się przy gospodarstwach. Usługi żywieniowe są świadczone we wszystkich obiektach, choć w pięciu przypadkach turyści mają także możliwość samodzielnego przygotowania posiłków.

Oprócz usług podstawowych: noclegowych i żywieniowych, badani właściciele gospodarstw agroturystycznych oferują swoim gościom szeroką gamę różnego rodzaju usług rekreacyjnych, które są bardzo ważne, ponieważ uatrakcyjniają pobyt turystom w sposób aktywny, rzadko bierny, i pozwalają czas wolny spędzić w ciekawy sposób (rys. 1).



Rys. 1. Pomieszczenia i wyposażenie oferowane turystom w badanych gospodarstwach agroturystycznych: 1 – altana lub miejsce na ognisko, 2 – jadalnia, 3 – sala z TV, 4 – ogród, 5 – meble ogrodowe, 6 – balkon, 7 – plac zabaw, 8 – parking, 9 – taras, 10 – kominek, 11 – izba regionalna, 12 – basen, 13 – bilard, 14 – sala konferencyjna

Z rysunku 1 wynika, że w strukturze usług rekreacyjnych przeważają możliwość wypoczynku w altanie, organizacja ogniska i korzystania z jadalni. Z wykresu tego wynika, że w ofercie agroturystycznej za mało jest form rekreacji aktywnej. Widzi się zatem potrzebę rozszerzenia oferty rekreacyjnej o różne formy aktywnego spędzania czasu wolnego przez gości.

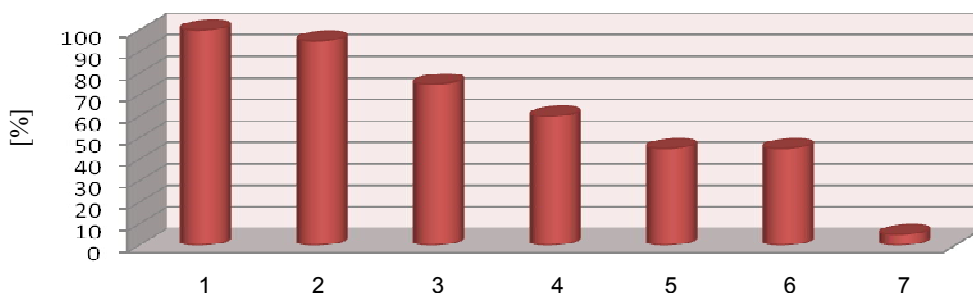
Należy stwierdzić, że część badanych gospodarstw agroturystycznych mogłaby stworzyć ofertę rekreacyjną dla typowej grupy uprawiającej turystykę społeczną – osób kalekich i niepełnosprawnych. Rolnicy ci mogą zająć się hipoterapią, apiterapią lub innymi formami terapii.

Oferta agroturystyczna badanych gospodarstw agroturystycznych nie jest skierowana tylko do jednej grupy turystów. Respondenci twierdzili, że przyjmują różne grupy odwiedzających. Wszystkie obiekty goszczą u siebie rodziny z dziećmi, natomiast u wszystkich kwaterodawców, poza jednym gospodarstwem agroturystycznym, gościły także osoby starsze (rys. 2).

Analizując rysunek 2, można zauważyć, że turystyka społeczna w badanych gospodarstwach agroturystycznych dotyczyła głównie przyjazdów osób starszych. W związku z tym można zastanowić się nad rozszerzeniem oferty agroturystyki społecznej o nowe segmenty rynku.

Wszyscy badani wiejscy kwaterodawcy gościli również u siebie turystów z zagranicy. W dużej mierze wynika to z położenia gminy przy granicy zarówno z Republiką Czeską, jak i Słowacją. We wszystkich obiektach najczęściej cudzoziemcy pochodzili z tych dwóch krajów.

Badani potrafią lub mają w gospodarstwie osobę, która może posługiwać się językami obcymi. Większość z nich zna język niemiecki (95%), część potrafi porozumieć się również w języku angielskim (45%), czeskim (60%) i słowackim (40%). Językiem angielskim posługują się tu przede wszystkim osoby młode. Sami gospodarze potrafią mówić w języku niemieckim i czeskim. Mieszkańcy Istebnej wykorzystują przygraniczną lokalizację do rozszerzenia gamy klientów. Nie boją się ich przyjmować, a umiejętność porozumienia się w czterech językach jest ich dużym atutem.



Rys. 2. Grupy turystów odwiedzających badane gospodarstwa agroturystyczne: 1 – całe rodziny, 2 – osoby starsze, 3 – turyści uprawiający sporty zimowe, 4 – turyści uprawiający turystykę pieszą, 5 – grupy młodzieżowe, 6 – pojedynczy turyści, 7 – osoby kalekie

Połowa ankietowanych przyjmuje w ciągu roku od 60 do 80 osób. Prawie 1/3 z nich gości średnio od 40 do 60 turystów w ciągu roku. Zaledwie 5% respondentów przyjmuje ponad 80 osób. Ankietowani jednogłośnie twierdzili, że średni czas pobytu gości wynosi od 5 do 10 dni.

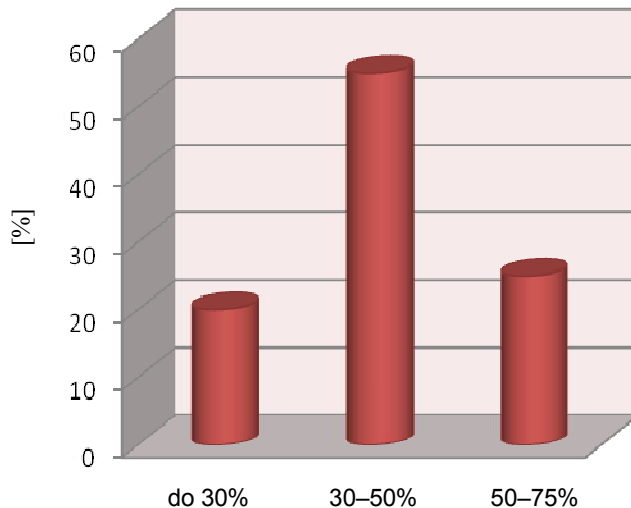
Mocnym atrybutem agroturystyki społecznej jest to, że aż 17 gospodarstw agroturystycznych ze wszystkich badanych należało do Cieszyńskiego Stowarzyszenia Agroturystycznego „Natura”. Organizacja ta ma swoją siedzibę w Cieszynie i obejmuje swoją działalnością wszystkie gminy powiatu cieszyńskiego, w tym również gminę Istebna. Według ankietowanych, stowarzyszenie pomaga im w reklamie i promocji oferty agroturystycznej na stronie internetowej stowarzyszenia oraz w katalogach wydawanych przez tę organizację.

Wśród badanych gospodarstw 80% współpracowało z innymi rolnikami zajmującymi się agroturystyką. Wspólne działania polegają na podsyłaniu sobie klientów w razie braku wolnych miejsc we własnym gospodarstwie, wzajemnej pomocy, pożyczaniu brakującego sprzętu oraz promowaniu agroturystyki w gminie.

Połowa respondentów stwierdziła, że instytucją najbardziej wspierającą agroturystykę jest stowarzyszenie. 40% ankietowanych uważało, że to gmina najbardziej pomaga im się rozwijać, a 10% uznało, że żadna z wymienionych instytucji nie była pomocna w rozwoju gospodarstw agroturystycznych. Obie z wymienionych instytucji działają głównie w sferze reklamy i promocji turystyki. Gmina angażuje się w rozwój agroturystyki przez program „Beskidzka5”, który wspiera turystykę m.in. w gminie Istebna.

Żadne z badanych gospodarstw nie jest skategoryzowane. Ankietowani w większości nie wiedzieli, na czym polega kategoryzacja i co się z nią wiąże. Osoby, które słyszały o możliwości określenia standardu ich miejsc noclegowych przez Polską Federację Turystyki Wiejskiej, stwierdziły, że nie mają czasu na załatwienie związanych z tym formalności.

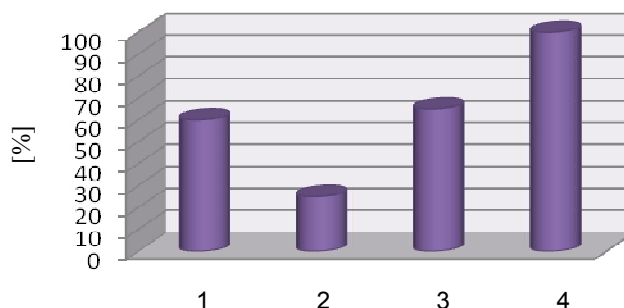
Rolnicy przyjmowali gości w swoim gospodarstwie przede wszystkim w celu zwiększenia swoich dotychczasowych dochodów. Sama produkcja roślinna czy zwierzęca coraz częściej nie wystarcza na utrzymanie rodziny. Niekorzystne położenie w górach powoduje trudności w uprawie ziemi i rolnicy są zmuszeni do szukania innego źródła zarobku. Agroturystyka stała się alternatywą właśnie dla takich wsi, jak w gminie Istebna, gdzie turystyka jest główną gałęzią gospodarki i pozwala na rozwój w innym kierunku niż rolnictwo (rys. 3).



Rys. 3. Dochód z działalności agroturystycznej w porównaniu z całkowitym dochodem

Analizując rysunek 3, można stwierdzić, że dla ponad połowy badanych właścicieli gospodarstw agroturystycznych (55%) dochody z agroturystyki stanowiły od 30% do 50% całkowitych dochodów. Z kolei 1/4 respondentów uważała, że dochody pochodzące z przyjmowania gości i turystów to 50–70% całkowitych dochodów rodziny.

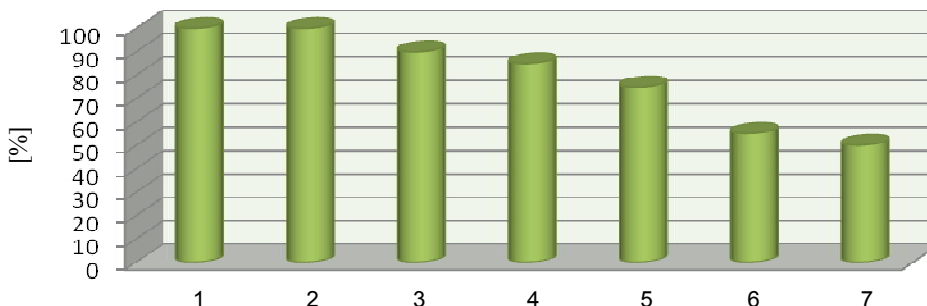
Badane gospodarstwa agroturystyczne promowały się za pomocą różnych instrumentów komunikacji z rynkiem, najczęściej w formie reklamy w Internecie i wydawnictw (rys. 3).



Rys. 4. Formy promocji stosowane przez badane gospodarstwa agroturystyczne: 1 – wydawnictwa, 2 – targi i giełdy turystyczne, 3 – promocja dodatkowa, 4 – Internet

Większość badanych wiejskich kwaterodawców (60%) chciałaby rozszerzyć swoją działalność. Rozwój działalności dotyczyłby zwiększenia liczby wynajmowanych pokoi oraz podwyższenia standardu miejsc noclegowych przez zakup sprzętu z funduszy unijnych. Część z nich planuje utworzenie lub rozbudowę parkingu dla gości. W planach rolnicy mają również wypożyczanie sprzętu sportowego agroturystom.

Rozwój agroturystyki jest uwarunkowany wieloma czynnikami powiązаныmi ze sobą. Ankietowani zapytani o determinanty rozwoju turystyki wiejskiej wskazywali przede wszystkim na walory przyrodnicze i kulturowe.



Rys. 5. Czynniki rozwoju agroturystyki w opinii ankietowanych: 1 – walory przyrodniczo-krajobrazowe, 2 – walory kulturowo-antropogeniczne, 3 – odpowiednia promocja, 4 – wsparcie stowarzyszenia, 5 – wsparcie gminy, 6 – współpraca kwaterodawców, 7 – szeroka gama usług

Istotne jest dla nich również wsparcie stowarzyszenia oraz gminy, które powinny udzielać pomocy w zakładaniu działalności agroturystycznej, a następnie w jej promowaniu. Dla 90% ankietowanych ważna jest odpowiednia reklama gminy i ofert turystycznych. Ponad połowa zaznaczyła, że istotnym czynnikiem była wzajemna pomoc kwaterodawców oraz szeroka gama usług oferowanych przez nich.

## PODSUMOWANIE I WNIOSKI

Turystyka społeczna jest ważną gałęzią rozwoju różnych form turystyki na terenach wiejskich w Polsce. Jest główną formą wypoczynku dla osób kalekich i niepełnosprawnych. W związku z tym powinna być wspierana przez różne podmioty i instytucje.

Wśród innych grup turystów uprawiających turystykę społeczną na terenach wiejskich można wymienić przyjazdy dzieci wraz z nauczycielami i opiekunami do gospodarstw agroturystycznych. W tym przypadku można mówić o rozwoju agroturystyki edukacyjnej, która polega na poznawaniu produkcji rolniczej – metod i sposobów hodowli zwierząt oraz rodzajów produkcji roślinnej.

Na podstawie wyników badań kwestionariuszowych przeprowadzonych w dwudziestu gospodarstwach agroturystycznych działających w gminie Istebna można stwierdzić, że:

- trudno określić dominujące formy turystyki społecznej w działalności badanych obiektów agroturystycznych, jeśli chodzi o grupy turystów,
- część badanych gospodarstw agroturystycznych może rozszerzyć swoją działalność o różne formy terapii czy rehabilitacji ruchowej, np. hipoterapii czy aromaterapii,
- wśród turystów uprawiających turystykę socjalną do badanych obiektów najczęściej przyjeżdżają osoby starsze,
- istotną cechą turystyki społecznej jest członkostwo większości z nich w Cieszyńskim Stowarzyszeniu Agroturystycznym „Natura”.



## PIŚMIENNICTWO

- Agroturystyka i usługi towarzyszące.** 2005. Red. J. Kania, L. Leśniak, W. Musiał. Kraków, Małopolskie Stowarzyszenie Doradztwa Rolniczego, 120–121.
- Analiza rozwoju turystyki społecznej w Polsce. Stan, szanse i zagrożenia.** 2007. Warszawa, Instytut Turystyki, 4–5.
- Dunbar I., McDonald M.** 2003. Segmentacja rynku. Kraków, Oficyna Wydawnicza, 24.
- Filip P., Lechwarz M.** 1998. Rola lokalnych stowarzyszeń agroturystycznych w promocji turystyki wiejskiej, w: Marketing i produkty markowe w turystyce wiejskiej. Poznań, Centrum Doradztwa i Edukacji w Rolnictwie w Poznaniu, 141–142
- Gmina Istebna,** <http://www.ug.istebna.pl/?p=artykulyShow&iArtykul=223>, dostęp kwiecień 2011 r.
- Prywatna baza noclegowa według powiatów w woj. śląskim (agroturystyka),** <http://www.intur.com.pl/bazy/kwatery/kw2.php?w1=24&zestaw=agroturystyka>, dostęp kwiecień 2011 r.
- Strzembicki L.** 2003. Marketing usług turystycznych, w: Turystyka specjalistyczna oraz turystyka rekreacyjna. Warszawa, Biuro Ekspertyz Finansowych Marketingu i Consultingu Uniconsult s.c., 199.
- Sznajder M., Przezbórska L.** 2006. Agroturystyka. Warszawa, PWE, 158.

