

Grażyna KARMOWSKA, Mirosława MARCINIAK

ANALIZA I OCENA ZMIAN POZIOMU ŻYCIA MIESZKAŃCÓW W KRAJACH GRUPY WYSZEHRADZKIEJ W ODNIESIENIU DO UNII EUROPEJSKIEJ

ANALYSIS AND ASSESSMENT OF CHANGES IN THE STANDARD OF LIVING OF THE POPULATION IN THE COUNTRIES OF THE VISEGRAD GROUP ON THE BACKGROUND OF THE EUROPEAN UNION

Katedra Analizy Systemowej i Finansów, Zachodniopomorski Uniwersytet Technologiczny w Szczecinie, ul. Klemensa Janickiego 31, 71-270 Szczecin, e-mail: grazyna.karmowska@zut.edu.pl

Summary. The purpose of the article was to assess and analyse the changes in the standard of living of the population in the countries of the Visegrad Group (V4) on the background of the other Member States of the European Union. To the overall assessment of the level of life of the inhabitants of the V4 adopted: GDP per capita and human development index (HDI), divided into two periods: before and after accession to the EU. In a detailed analysis (after accession) includes issues such as: the level of economic development, labour market, investment in the protection of the health and social welfare, the degree of risk of poverty. GDP analysis showed that the level of economic development of the countries of the Eu15 countries average was below the V4 and the average new Member countries (NEU10). On the basis of the HDI, it was found that during the period the quality of life in the countries of the V4 has improved, though to varying degrees. In order to assess the degree of variation in socio-economic conditions, the taxonomic analysis (grouping of countries by using the method of k-medium). In the grouping of countries on the basis of data from the 2005 V4 countries were assigned to two different agglomerates and grouping of 2012, all in one. It is about the process of levelling up the standard of living in these countries. Care and social services in the countries of the V4 makes the living conditions in these countries are far worse than those in other EU countries, in particular in relation to the Eu15. In conclusion, it was found that the highest level of V4 countries life occurs in the Czech Republic, and the lowest in Hungary. In Poland and Slovakia, the living conditions of the residents are gradually improved.

Słowa kluczowe: HDI, jakość życia, metody taksonomiczne, zagrożenie ubóstwem.

Key words: HDI, quality of life, risk of poverty, taxonomic methods.

WSTĘP

Grupa Wyszehradzka (V4) – początkowo funkcjonująca pod nazwą Trójkąta Wyszehradzkiego – powołana została w 1991 r. przez przywódców państw: Polski, Czechosłowacji i Węgier. Kraje te łączy podobne doświadczenie historyczne, bliskie położenie geograficzne oraz zbieżne cele w polityce zagranicznej. Za cel nadrzędny obrano zacieśnienie współpracy i wzajemne wspieranie się w działaniach zmierzających do przystąpienia do Unii Europejskiej (UE) i NATO. Natomiast deklarowane przez kraje członkowskie grupy V4 założenia dotyczyły poszanowania praw człowieka, budowy demokracji parlamentarnej, niwelowania gospodarczych i administracyjnych pozostałości po poprzednim ustroju. Współpraca między krajami w ramach grupy V4,

zwłaszcza w zakresie integracji regionalnej, nie układała się zbyt dobrze na skutek odmiennych priorytetów poszczególnych państw, dążących przede wszystkim do integracji z UE (szczególnie w przypadku Czech); dopiero spowolnienie europejskich procesów integracyjnych wymusiło zawarcie porozumienia CEFTA (ang. Central European Free Trade Agreement – Środkowoeuropejskie Porozumienie Wolnego Handlu), które przyniosło konkretne efekty gospodarcze. Państwa należące do CEFTA, po przystąpieniu do Unii Europejskiej, przestawały być stronami układu. Ponieważ w roku 2004 oba te cele zostały zrealizowane, wydawać by się mogło, że V4 straciła sens istnienia. Jednak tak się nie stało – wraz z wejściem w życie traktatu lizbońskiego, na mocy którego wiele decyzji jest podejmowanych większością głosów, wzrosło znaczenie sojuszy mogących przeforsować lub zablokować jakąś inicjatywę. Ponieważ państwa grupy V4 przeszły podobną drogę i znajdują się na podobnym poziomie rozwoju, w naturalny sposób w wielu sprawach są sojusznikami.

Wytyczne polityki gospodarczej wymagają definiowania jej głównych celów (i środków realizacji). Do najbardziej istotnych należą cele sformułowane w kategoriach poziomu i jakości życia. Jednym z podstawowych celów rozwoju regionalnego krajów UE jest stworzenie warunków życia pozwalających na uzyskanie odpowiedniego poziomu życia wszystkim mieszkańcom Wspólnoty.

Według A. Kozery i C. Kozery (2011) poziom życia to całokształt rzeczywistych warunków życia ludzi oraz stopień ich materialnego i kulturalnego zaspokojenia ich potrzeb. Przy określaniu jakości życia uwzględnia się ocenę poziomu zadowolenia człowieka ze stopnia zaspokojenia potrzeb. Jakość życia można rozważać nie tylko w aspekcie wartościowym, ale także opisowym, wskazując cechy, jakimi powinna się ona charakteryzować. Jakość życia może być opisana za pomocą wielu cech, jest zatem kategorią złożoną, może określać naturę lub wybrane cechy (Sompolska-Rzechuła 2013). W ekonomicznym ujęciu jakość życia (zwana także warunkami życia) utożsamia jest z poziomem dostępności oraz nasycenia zasobów służących zaspokojeniu potrzeb ludności (jednostek i całych zbiorowości).

Celem artykułu jest znalezienie odpowiedzi na pytania: W jakim stopniu i czym różnią się warunki życia mieszkańców w krajach tworzących Grupę Wyszehradzką, w stosunku do pozostałych nowych państw członkowskich UE (NEU10 – krajów, które od 2004 roku są członkami Unii Europejskiej)? Jaki jest dystans pomiędzy nimi a krajami „starej Unii” (UE15)?

MATERIAŁ I METODY

W pracy zostały wykorzystane dane statystyczne Banku Światowego i dane Eurostatu opisujące warunki życia mieszkańców w poszczególnych krajach UE (wskaźniki ekonomiczne) oraz listy rankingowe indeksu HDI.

Problemy badawcze rozpatrywano zarówno w ujęciu statycznym, jak i w ujęciu dynamicznym. Aby ocenić stopień zróżnicowania rozwoju warunków życia w poszczególnych krajach, przeprowadzono analizę wielowymiarową na podstawie wybranych wskaźników ekonomicznych z lat 2005 i 2012. Przed właściwą analizą danych przeprowadzono wstępną obróbkę danych (zmiennych diagnostycznych) polegającą na stymulacji destymulacji i standaryzacji zmiennych (Kukuła 2000). W pracy analitycznej zastosowano metody statystyki opisowej i metody

taksonomiczne (metodę aglomeracyjną i metodę *k*-średnich) (Nowak 1990; Młodak 2006). Aby uchwycić zmiany, jakie nastąpiły w krajach należących do Grupy Wyszehradzkiej (V4) po przystąpieniu do Unii Europejskiej, przeprowadzono analizę porównawczą na kilku poziomach:

- kraje V4 a kraje NEU10 (kraje członkowskie, które przyłączyły się do UE w 2004 r.),
- kraje V4 w ramach NEU10 a średnia UE 15,
- kraje V4 w ramach UE 25.

Na potrzeby analizy zróżnicowania warunków społeczno-ekonomicznych wybrano wskaźniki ekonomiczne i demograficzne (tab.1), dalej zwane zmiennymi diagnostycznymi, oraz określono ich wpływ na badane zjawisko (charakter zmiennej).

Tabela 1. Opis zmiennych diagnostycznych

Oznaczenie	Wskaźnik	Charakter zmiennej
X1	wskaźnik zagrożenia ubóstwem [%]	D
X2	imigracja [osoby]	S
X3	emigracja [osoby]	D
X4	świadczenia społeczne na jednego mieszkańca [EUR]	S
X5	wydatki na ochronę zdrowia na jednego mieszkańca [EUR]	S
X6	PKB na jednego mieszkańca [EUR]	S
X7	stopa bezrobocia [%]	D
X8	odsetek gospodarstw domowych z dostępem do internetu [%]	S
X9	stopa inflacji, w cenach konsumenckich [%]	D

X1 – zagrożone ubóstwem osoby żyjące w gospodarstwach domowych, których dochód do dyspozycji jest niższy od granicy ubóstwa ustalonej na poziomie 60% mediany dochodu w danym kraju. Ma zatem charakter relatywny, gdyż próg ubóstwa powiązany jest ze standardem życia w poszczególnych krajach (bez odniesienia do poziomu dochodów w pozostałych państwach) (dane Eurostatu 2015); X2 – działanie, w wyniku którego osoba ustanawia nowe miejsce swojego zamieszkania na terytorium jednego z państw członkowskich UE na okres co najmniej 12 miesięcy lub gdy przewiduje się, że będzie on tyle trwać, gdy osoba była uprzednio rezydentem innego państwa członkowskiego lub państwa trzeciego (Rozporządzenie UE nr 862/2007); X3 – działanie, które skutkuje zmianą miejsca zamieszkania obywatela jednego z państw członkowskich na inne na okres przynajmniej 12 miesięcy lub taki, w przypadku którego przewiduje się, iż tyle będzie trwał; X4 – świadczenia rodzinne, dodatki mieszkaniowe, zasiłki dla bezrobotnych, świadczenia związane z wiekiem (głównie emerytury), renty rodzinne, zasiłki chorobowe, świadczenia dla osób niepełnosprawnych, stypendia, świadczenia z powodu wykluczenia społecznego.

OCENA ROZWOJU GOSPODARCZEGO NOWYCH KRAJÓW CZŁONKOWSKICH

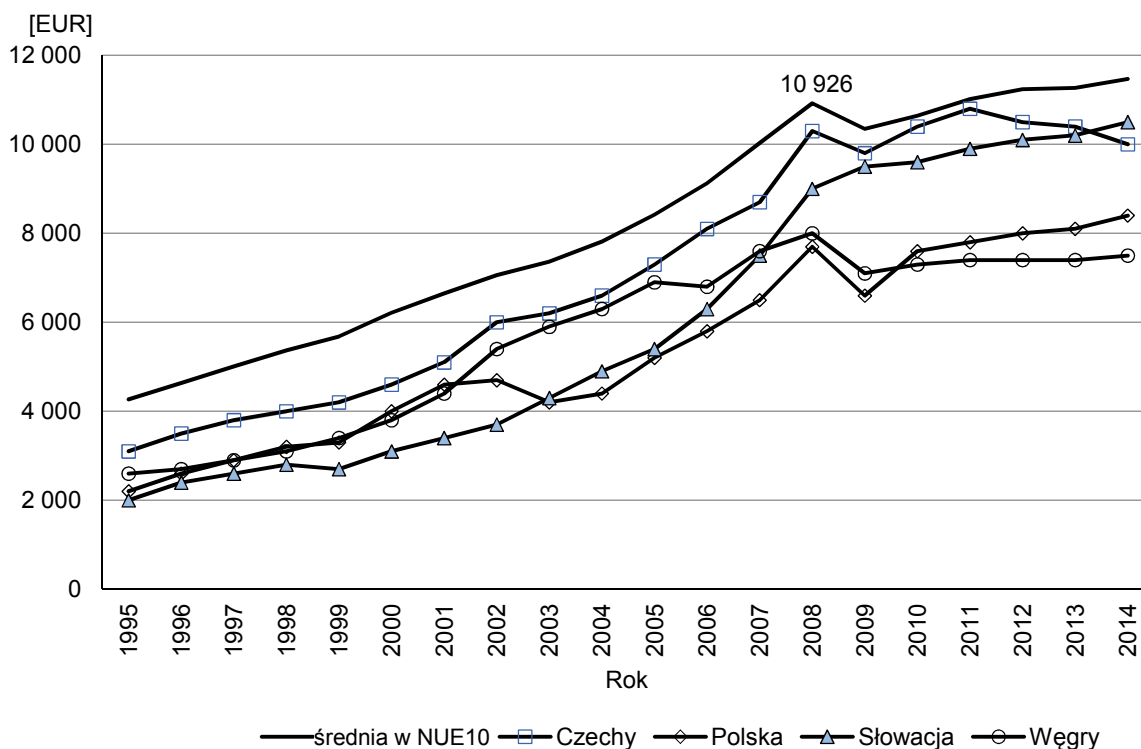
Za podstawową miarę rozwoju gospodarczego kraju przyjęto produkt krajowy brutto na mieszkańca (PKB *per capita*). Na wstępie zbadano, jak wyglądała w latach 1995–2013 relacja średniego PKB *per capita* dla krajów N10 do średniej krajów UE15 oraz jaka była dynamika zmian rozwoju gospodarczego w krajach N10 (tab. 2).

W badanym okresie zauważalny jest systematyczny wzrost jego wartości z 4 266 EUR w roku 1995 do 11 268 EUR w roku 2013 (wzrost ponad 2,5-krotny). Jedynie w roku 2009 (w wyniku kryzysu w roku 2008) nastąpił spadek jego wartości o ok. 5%. Od roku 2010 PKB *per capita* znowu rósł, lecz znacznie wolniej niż w okresie początkowym. Analizując udział procentowy średniej N10 do średniej UE15, zaobserwowano, że średnia PKB *per capita* krajów N10 przed przystąpieniem do Unii wynosiła znacznie poniżej średniej UE15 (w roku 1995 stanowiła zaledwie ok. 30% średniej unijnej). W roku przystąpienia do UE (2004) udział ten wynosił już ok. 38%. Okres członkostwa w UE dla krajów N10 to dalsze zbliżanie się do średniej UE15; w roku 2013 udział ten osiągnął już poziom ok. 47% średniej unijnej.

Tabela 2. Dynamika średniego PKB *per capita* grupy państw NUE10 i jego stosunku do średniego PKB *per capita* państw grupy UE15

Lata	Udział średniej NEU10 w średniej UE15 [%]	Indeks łańcuchowy średniej NEU10 [%]
1995	29,83	100,00
1996	30,68	108,60
1997	31,70	108,10
1998	32,72	107,16
1999	32,80	105,75
2000	33,74	109,40
2001	34,82	107,12
2002	35,83	106,14
2003	36,79	104,25
2004	37,58	106,23
2005	39,15	107,68
2006	40,74	108,42
2007	43,44	109,95
2008	47,30	108,89
2009	45,80	94,74
2010	45,68	102,82
2011	46,68	103,52
2012	46,65	102,04
2013	46,75	100,22

Porównując PKB *per capita* krajów z Grupy Wyszehradzkiej ze średnią NEU10 w latach 1995–2013, stwierdzono, że w całym badanym okresie jego poziom był niższy od średniej NEU10 (rys.1).

Rys. 1. PKB *per capita* w latach 1995–2014 w państwach NUE10 i państwach V4

Źródło: opracowano na podstawie danych Eurostatu z lat 1995–2014.

Analizując poszczególne kraje V4, stwierdzono, że w całym badanym okresie największe wartości tego wskaźnika wykazywały Czechy, natomiast w przypadku wartości najmniejszych sytuacja nie była tak prosta. Do roku 2004 najmniejsze wartości PKB *per capita* osiągała Słowacja, w latach 2004–2008 najmniejsze jego wartości notowano w Polsce, a w latach 2009–2012 na Węgrzech.

Interesująco (ze względu na bardzo wysoki współczynnik korelacji z czasem) kształtowała się dynamika wzrostu PKB *per capita* (tab. 3).

Tabela 3. Wskaźniki dynamiki PKB *per capita* z lat 1995–2014

Kraje / grupa	Współczynnik regresji	Współczynnik korelacji
Średnia UE15	545,4	0,9761
Cypr	625,3	0,9424
Czechy	457,6	0,9737
Estonia	488,8	0,9818
Litwa	445,3	0,9655
Łotwa	474,6	0,9855
Malta	405,6	0,9920
Polska	341,8	0,9800
Słowenia	429,2	0,9756
Słowacja	524,1	0,9728
Węgry	307,1	0,9317

Źródło: obliczono na podstawie danych Eurostatu z lat 1995–2014.

Największą dynamiką PKB *per capita* wykazał się Cypr – średni roczny wzrost wyniósł ok. 625 EUR i był wyższy o ok. 80 EUR od średniego rocznego wzrostu w UE15. W przypadku krajów V4 dynamika była bardzo zróżnicowana. Polska i Węgry osiągały średni roczny wzrost na podobnym poziomie (ponad 300 EUR), nieco większy odnotowano w Czechach (ok. 460 EUR), a największy przyrost PKB (ok. 520 EUR) w Słowacji (bliski średniej UE15).

Nieco inny układ otrzymujemy, analizując dane z podziałem na dwa okresy – przed przystąpieniem do UE i po przystąpieniu. W celu zobrazowania średniej rocznej dynamiki zmian PKB *per capita* posłużono się średnią geometryczną, agregując wartości wskaźnika w latach 1995–2004 (G_{2004}) i 2005–2014 (G_{2014}). Otrzymane wskaźniki dynamiki oraz ich zmiany podano w tab. 4.

Tabela 4. Średnia roczna dynamika PKB *per capita* przed przystąpieniem do Unii Europejskiej i po przystąpieniu

Kraje / grupa	Dynamika		Różnica
	G_{2004}	G_{2014}	$G_{2014}-G_{2004}$
UE15	1,0425	1,0155	-0,0270
Cypr	1,0636	1,0121	-0,0515
Czechy	1,0876	1,0356	-0,0520
Estonia	1,1399	1,0673	-0,0727
Litwa	1,1212	1,0738	-0,0474
Łotwa	1,1582	1,0742	-0,0840
Malta	1,0604	1,0347	-0,0257
Polska	1,0801	1,0547	-0,0253
Słowacja	1,1047	1,0767	-0,0280
Słowenia	1,0538	1,0238	-0,0300
Węgry	1,1033	1,0093	-0,0940

Pogrubioną czcionką wyróżniono państwa UE15 oraz państwa grupy V4.

W latach 1995–2004 wszystkie badane kraje osiągały średnie roczne przyrosty PKB *per capita* znacznie powyżej średniej UE15. Od roku 2005 we wszystkich krajach członkowskich tempo wzrostu zmalało – najbardziej (o ok. 9,4 p.p.) na Węgrzech, a najmniej (o ok. 2,5 p.p.) w Polsce. Kraje z grupy V4 w okresie przedunijnym osiągały podobne tempo wzrostu (w granicach 8–10%), natomiast po przystąpieniu do UE sytuacja uległa zmianie. Najszybsze tempo wzrostu osiągnęła Słowacja, a największe spowolnienie odnotowano na Węgrzech.

Następne badanie miało na celu sprawdzenie, czy zmiany dynamiki wzrostu PKB *per capita* istotnie wpłynęły na poziom rozwoju społecznego w poszczególnych krajach NIE10? Za miernik jakości życia przyjęto wskaźnik HDI (ang. Human Development Index) – syntetyczny miernik określający poziom rozwoju społeczno-ekonomicznego krajów (Karmowska i Marciniak 2014). Na podstawie wartości tego wskaźnika tworzone są światowe rankingi krajów. Wyniki porównania wartości i rankingów HDI dla krajów NIE10 zawiera tab. 5.

Tabela 5. Wskaźniki i rankingi HDI dla państw NIE10 w latach 1990, 2005 i 2013

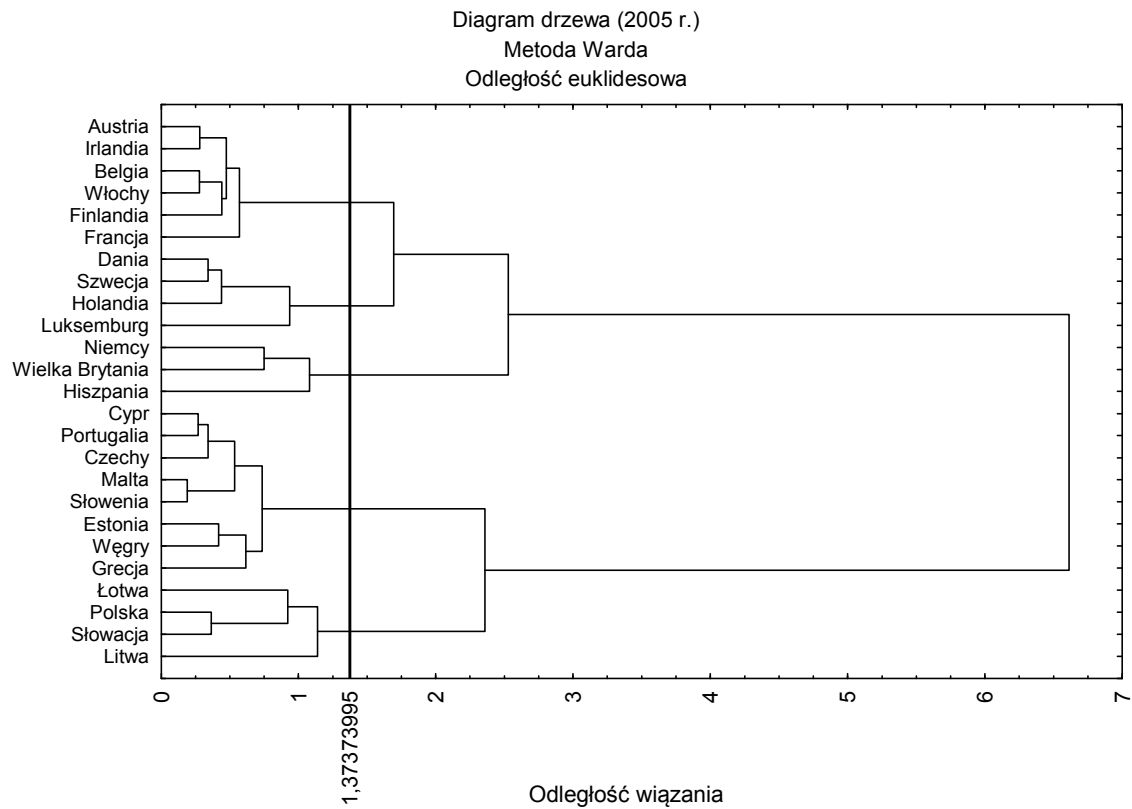
Państwa	HDI			Ranking HDI			Różnice w rankingach	
	1990 r.	2005 r.	2013 r.	1990 r.	2005 r.	2013 r.	1990–2005	2005–2013
Cypr	0,726	0,828	0,845	37	31	32	6	–1
Czechy	0,762	0,845	0,861	25	25	28	0	–3
Estonia	0,730	0,821	0,840	33	33	33	0	0
Litwa	0,737	0,806	0,834	31	35	35	–4	0
Łotwa	0,710	0,786	0,810	41	42	48	–1	–6
Malta	0,730	0,801	0,829	34	39	39	–5	0
Polska	0,714	0,803	0,834	40	37	35	3	2
Słowacja	0,747	0,803	0,830	29	38	37	–9	1
Słowenia	0,769	0,855	0,874	22	22	25	0	–3
Węgry	0,701	0,805	0,818	44	36	43	8	–7

Pogrubioną czcionką wyróżniono kraje z grupy V4.

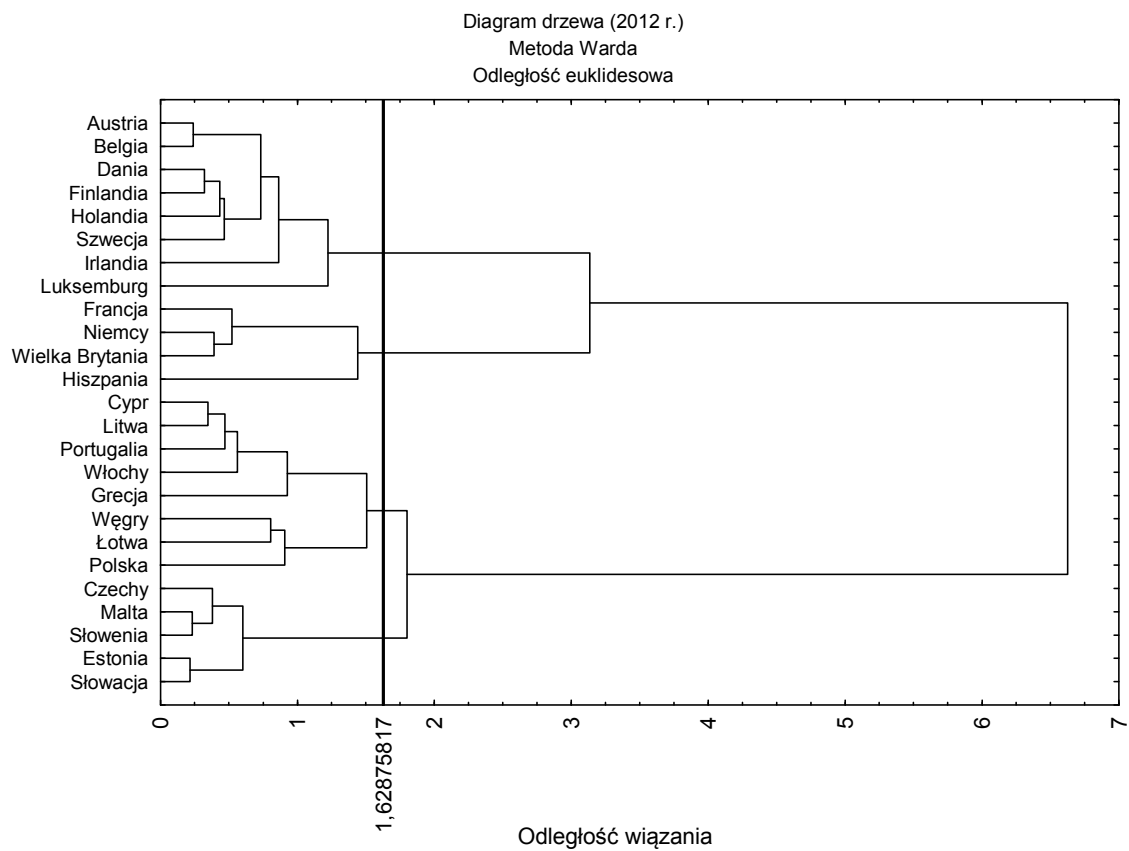
Na podstawie analizy danych z tabeli stwierdzono, że w latach 1990–2005 jakość życia mieszkańców uległa poprawie w dwóch krajach z grupy V4 (w Polsce i na Węgrzech), w Czechach nie zmieniła się, a na Słowacji się pogorszyła (spadek w rankingu o 9 pozycji). W następnym okresie (po przystąpieniu do UE) awans w rankingu HDI odnotowano w przypadku Polski i Słowacji, spowolnienie rozwoju – w Czechach (spadek o 3 pozycje); na Węgrzech odnotowano spadek aż o 7 miejsc. Zmiany w pozycjach rankingowych HDI wskazują, iż tempo rozwoju gospodarczego nie przekłada się bezpośrednio na jakość życia mieszkańców. Aby określić, jakie inne czynniki wpływały na jakość życia mieszkańców w krajach UE, przeprowadzono badanie różnicujące polegające na identyfikacji różnic w warunkach życia.

ZRÓŻNICOWANIE PRZESTRZENNE JAKOŚCI ŻYCIA MIESZKAŃCÓW W KRAJACH UNII EUROPEJSKIEJ

Na potrzeby badania różnic między analizowanymi krajami UE (UE25), pod względem warunków społeczno-ekonomicznych, określono zbiór zmiennych diagnostycznych, które poddano analizie wielowymiarowej, używając metod taksonomicznych.



Rys. 2. Wyniki grupowania krajów UE za pomocą metody aglomeracyjnej (2005 rok)



Rys. 3. Wyniki grupowania krajów UE za pomocą metody aglomeracyjnej (2012 rok)

Aby ustalić liczbę grup niezbędną do przeprowadzenia grupowania obiektów za pomocą metody k -średnich, najpierw przeprowadzono grupowanie przy użyciu algorytmu Warda (minimalizacja sumy kwadratów odchyłeń dowolnych dwóch skupień, które mogą zostać uformowane na każdym etapie). Uzyskane wyniki przedstawiono graficznie w postaci dendrogramów (diagramów drzew). Przy grupowaniu krajów na podstawie danych z 2005 roku linię podziału drzewa (odcięcie) ustawiono w odległości ok. 1,4, otrzymując w ten sposób podział obiektów na pięć grup (rys. 2). Z kolei w przypadku grupowania obiektów na podstawie danych z 2012 roku linię odcięcia ustawiono w odległości ok. 1,6. Na tym poziomie wiązania obiektów uformowane zostały cztery skupienia (rys. 3).

Następnym krokiem było przeprowadzenie właściwej analizy skupień za pomocą metody k -średnich, z wykorzystaniem algorytmu maksymalizacji odległości między skupieniami. Uzyskane wyniki klasyfikacji krajów do poszczególnych skupień przedstawiono w tab. 6.

Tabela 6. Porównanie wyników grupowania krajów UE za pomocą metody k -średnich

Wyniki grupowania krajów w 2005 roku		Wyniki grupowania krajów w 2012 roku	
numer skupienia	elementy skupień	numer skupienia	elementy skupień
1	Cypr, Czechy , Estonia, Grecja, Węgry , Malta, Portugalia, Słowenia	1	Austria, Belgia, Dania, Finlandia, Holandia, Irlandia, Luksemburg, Szwecja
2	Belgia, Francja, Hiszpania, Włochy	2	Francja, Hiszpania, Niemcy, Wielka Brytania,
3	Łotwa, Litwa, Polska , Słowacja	3	Czechy , Estonia, Malta, Polska , Słowacja , Słowenia, Węgry
4	Niemcy, Wielka Brytania	4	Cypr, Grecja, Łotwa, Litwa, Portugalia, Włochy,
5	Austria, Dania, Finlandia, Irlandia, Luksemburg, Holandia, Szwecja		

Pogrubbyną czcionką wyróżniono kraje z grupy V4.

Oceniając wyniki grupowania krajów w 2005 roku, stwierdzono, że kraje z grupy NEU10 utworzyły dwa skupienia (1. i 3.), przy czym znalazły się w nich po dwa kraje z grupy V4. Ponadto do skupienia 1. zaliczone zostały także dwa najsłabsze gospodarczo kraje UE15 (Grecja i Portugalia). Pozostałe kraje UE15 utworzyły trzy odrębne skupienia (2., 4. i 5.). Najliczniejszym skupieniem (8 obiektów) było skupienie 1., a najmniej licznym – skupienie 4. (skupiające największe europejskie potęgi gospodarcze, takie jak: Niemcy i Wielka Brytania).

W kolejnym grupowaniu (w 2012 r.) uformowane zostały cztery skupienia (nastąpił rozpad skupienia 2.). Nowe skupienie 3. składa się wyłącznie z krajów NEU10 i zawiera wszystkie kraje V4. Podobnie nowe skupienia 1. i 2. tworzą tylko kraje UE15. Natomiast nowe skupienie 4. ma skład mieszany – obejmuje po trzy kraje z każdej z grup krajów.

Odpowiedzią na pytanie, jakimi cechami wyróżniają się kraje zaklasyfikowane do konkretnej grupy, mogą być charakterystyki skupień wyrażone w postaci średnich wartości dla każdej cechy (zmiennej diagnostycznej) skupienia. W tabeli 7 przedstawiono charakterystykę skupień uzyskanych w grupowaniu krajów w 2005 roku, a w tabeli 8 – wyniki grupowania z 2012 roku. W tabelach tych dodatkowo umieszczono symbole wskazujące względny (porównanie między skupieniami) poziom cechy, przy czym, by oddać charakter diagnostyczny danej cechy, w przypadku destymulant zastosowano kolejność odwrotną.

Tabela 7. Charakterystyka skupień w grupowaniu krajów UE w 2005 r.

Zmienna	Skupienie 1.	Skupienie 2.	Skupienie 3.	Skupienie 4.	Skupienie 5.
X1	↘ 0,7417	↓ 0,8993	↑ 0,1960	↓ 0,9160	↓ 0,965333
X2	↓ 0,0435	⇒ 0,4363	↓ 0,1218	↑ 0,8368	↓ 0,069824
X3	↓ 0,9500	↓ 0,8545	↓ 0,9619	↑ 0,2392	↓ 0,935389
X4	↘ 0,1593	↑ 0,4510	↓ 0,0315	↑ 0,5483	↑ 0,666816
X5	↘ 0,1878	↗ 0,5134	↓ 0,0306	↑ 0,6425	↑ 0,697777
X6	↘ 0,1223	↑ 0,3319	↓ 0,0101	↑ 0,3919	↑ 0,545849
X7	↘ 0,7676	↘ 0,6907	↑ 0,3519	↘ 0,7296	↓ 0,898413
X8	↓ 0,2540	↘ 0,3871	↓ 0,1452	↑ 0,7258	↑ 0,753456
X9	↗ 0,6179	⇒ 0,6618	↑ 0,5332	↓ 0,7862	↓ 0,782396

Oznaczenia symboli:

- ↑ $x > 80\%$
- ↗ $60\% \leq x < 80\%$
- ⇒ $40\% \leq x < 60\%$
- ↘ $20\% \leq x < 40\%$
- ↓ $x < 20\%$

Tabela 8. Charakterystyka skupień w grupowaniu krajów UE w 2012 r.

Zmienna	Skupienie 1.	Skupienie 2.	Skupienie 3.	Skupienie 4.
X1	↓ 0,8950	↓ 0,8094	⇒ 0,5761	↑ 0,3497
X2	↓ 0,1183	↑ 0,7256	↓ 0,0753	↓ 0,1394
X3	↓ 0,8791	↑ 0,2757	↓ 0,8852	↓ 0,8557
X4	↑ 0,6460	⇒ 0,4136	↓ 0,0964	↓ 0,1812
X5	↑ 0,7324	↗ 0,5113	↓ 0,1300	↓ 0,1828
X6	↑ 0,4697	⇒ 0,2715	↓ 0,0514	↓ 0,0994
X7	↓ 0,8427	↗ 0,6244	↘ 0,7415	↑ 0,4675
X8	↑ 0,8250	↗ 0,6500	⇒ 0,4536	↓ 0,1875
X9	↓ 0,6814	↓ 0,7053	↑ 0,4322	↓ 0,7135

Objaśnienia symboli zob. tab. 7.

W 2005 roku warunki życia mieszkańców w poszczególnych krajach były wyraźnie zróżnicowane. Na podstawie analizowanych danych stwierdzono, że najwyższym poziomem życia charakteryzowały się kraje zaliczone do skupienia 5., które cechowały się wysokim poziomem rozwoju gospodarczego oraz efektywną polityką społeczną (niskie bezrobocie, najwyższe nakłady na ochronę zdrowia i wysokie świadczenia społeczne). Równie dobre warunki ekonomiczne stwierdzono w krajach zaliczonych do skupienia 4., ale zostały one sklasyfikowane oddzielnie ze względu na wyjątkowo wysoki poziom ruchu migracyjnego ludności (zarówno w zakresie emigracji, jak i imigracji).

Najmniej korzystne warunki życia, w porównaniu z pozostałymi krajami, stwierdzono w krajach należących do skupienia 3. (w skład którego wchodziły m.in. Polska i Słowacja). Słabość tych krajów wynikała nie tylko z relatywnie najniższego poziomu gospodarczego, lecz również z wysokości świadczeń socjalnych i z nakładów na ochronę zdrowia oraz z najniższego dostępu do infrastruktury IT.

Jeśli chodzi o pozostałe dwa skupienia, zdecydowanie lepsze warunki życia mieli mieszkańcy krajów zaliczonych do skupienia 2. Należące do niego kraje różniły się od krajów z najlepszych skupień (4. i 5.) relatywnie wyższym bezrobociem i wyższym poziomem inflacji oraz niższymi nakładami na ochronę zdrowia, a także niższym poziomem dostępności do internetu. Przyczyną wystąpienia tych niekorzystnych zjawisk może być znaczny napływ imigrantów zarobkowych. Z kolei w krajach ze skupienia 1. (m.in. w Czechach i na Węgrzech) notowano warunki ekonomiczne lepsze od warunków w krajach ze skupienia 3. Kraje te cechowały się wyższym poziomem gospodarczym, stosunkowo niskim bezrobociem oraz wyższymi nakładami na świadczenia społeczne i opiekę zdrowotną, co potwierdza znacznie niższy wskaźnik zagrożenia ubóstwem.

Ogólnie można zauważyć, że warunki życia mieszkańców we wszystkich krajach z grupy NEU10 były znacznie gorsze od warunków w krajach UE15 (z wyjątkiem Grecji i Portugalii uznawanych za kraje najslabsze pod względem gospodarczym w tej grupie). Jak zmieniły się warunki życia po upływie 7 lat pokazują dane zwarte w tab. 8.

Wyniki grupowania krajów w 2012 roku wskazują na podobieństwo krajów z grupy V4 w zakresie warunków życia, natomiast w przypadku krajów UE15 nastąpiło dalsze zróżnicowanie. Najwyższy poziom życia stwierdzono w krajach przypisanych do skupienia 1. (uprzednio w skupieniu 5.). Z kolei w skupieniu 2., obejmującym największe kraje europejskie, odnotowano pogorszenie warunków ekonomicznych (spowolnienie rozwoju gospodarczego, wzrost bezrobocia). W krajach należących do skupienia 3. poziom życia nieznacznie się poprawił, co przejawiało się spadkiem bezrobocia, zmniejszeniem liczby osób zagrożonych ubóstwem oraz zwiększeniem dostępności do nowoczesnych technologii informacyjnych. Nadal najgorsze warunki życia notowano w skupieniu 4. (uprzednio 3.), w przypadku którego nie odnotowano żadnych pozytywnych zmian w analizowanych aspektach życia.

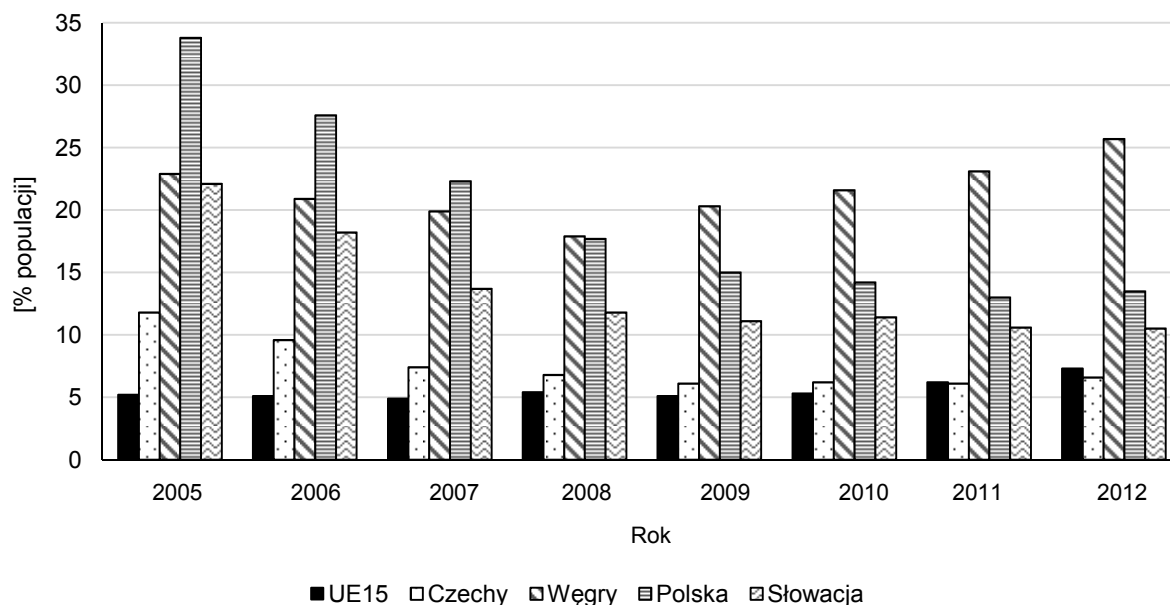
Wyniki grupowania mogą być traktowane jako pewne uogólnienie opisu warunków życia w poszczególnych krajach, gdyż zmienne diagnostyczne różniły się między sobą właściwościami dyskryminacyjnymi (poziomem wariacji międzygrupowej). W przypadku grupowania z 2005 roku cechami silnie wpływającymi na sposób grupowania były: wskaźnik zagrożenia ubóstwem (1,7), nakłady na ochronę zdrowia (1,7) i opiekę socjalną (1,5), dostęp do internetu (1,5) i wielkość emigracji (1,4); natomiast w grupowaniu z 2012 roku – takie cechy, jak: wysokość nakładów na ochronę zdrowia (1,7), dostęp do internetu (1,5), wysokość świadczeń socjalnych (1,3) oraz wielkość ruchu migracyjnego (ok.1,2). W obu przypadkach najslabsze oddziaływanie miały stopy inflacji (0,21–0,35) i bezrobocia (0,78–0,51).

Należy zastanowić się nad tym, w jaki sposób polityka społeczna kształtowała warunki życia mieszkańców w nowych krajach członkowskich. Aby odpowiedzieć na to pytanie, szczegółowej analizie poddano wybrane wskaźniki ekonomiczne, obrazujące wymierne efekty realizacji polityki społecznej w grupie badanych krajów.

OCENA WARUNKÓW ŻYCIA KSZTAŁOWANYCH PRZEZ POLITYKĘ SPOŁECZNĄ

Na początku przeprowadzono analizę zagrożenia ubóstwem w okresach przed przystąpieniem do UE i po nim. Według Eurostatu za zagrożone ubóstwem uważa się osoby żyjące w gospodarstwach domowych, których dochód jest niższy od granicy ubóstwa ustalonej na poziomie 60% mediany dochodu w danym kraju. Ma on zatem charakter relatywny, gdyż próg ubóstwa powiązany jest ze standardem życia w poszczególnych krajach (bez odniesienia do poziomu dochodów w pozostałych państwach). Próg ubóstwa powiązany jest ze standardem życia w poszczególnych krajach, a rozwiązania przyjęte w systemie podatkowym

i systemie świadczeń poszczególnych państw określają sposób i zakres wpływu tych systemów na nierówność dochodów i pomoc dla osób biednych (Społeczny wymiar strategii... 2011). Jak wypadają kraje grupy V4 na tle średniej NEU10 i średniej krajów UE15 pokazano na rys.4.



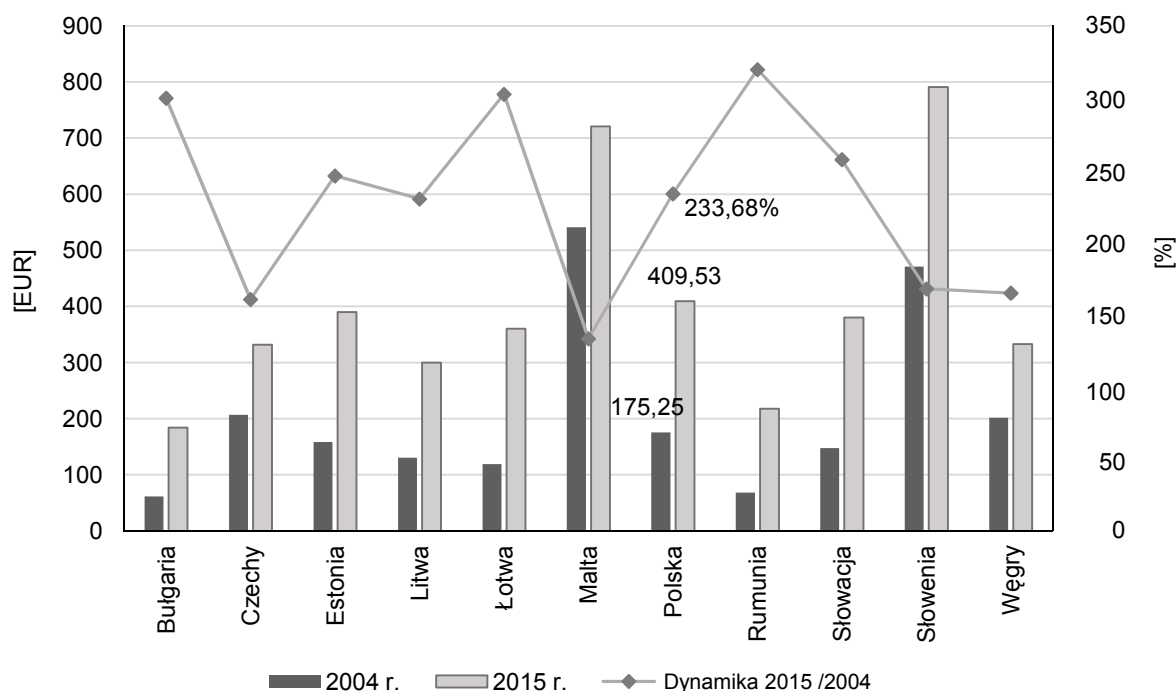
Rys. 4. Zagrożenie ubóstwem w krajach V4 w odniesieniu do średniej NUE10 i średniej EU15 w latach 2005–2012

Źródło: opracowano na podstawie danych Eurostatu z lat 2005–2012.

Na rysunku widać, że w 2012 roku najmniejsze zagrożenie ubóstwem występowało w krajach byłej Czechosłowacji (w Czechach i na Słowacji). Silną tendencję malejącą wykazuje Polska (w porównaniu z 2004 rokiem spadek o 20,5 p.p.). Tylko na Węgrzech sytuacja uległa znacznemu pogorszeniu (od 2009 roku tendencja rosnąca aż do 25,7%).

Ustanowienie płacy minimalnej jest jednym z rozwiązań systemowych. Wysokość wynagrodzenia minimalnego ustalana jest ustawowo lub na drodze negocjacji z partnerami społecznymi. Kraje NUE10 mają regulacje dotyczące wynagrodzenia minimalnego, obowiązujące w danym kraju (z wyjątkiem Cypru), w tym w krajach V4 (rys. 5).

We wszystkich krajach poziom płacy minimalnej miał tendencję rosnącą (od 30 do 200%). Najniższy wzrost (zaledwie 30%) odnotowano na Malcie, lecz mimo to w tym kraju płaca minimalna była najwyższa (540 EUR w 2004 r. i 720 EUR w 2015 r.). W grupie V4 w roku 2004 najniższą płacę miała Słowacja (ok. 150 EUR). W Polsce płaca była wyższa o ok. 25 EUR, a na Węgrzech i w Czechach – o ok. 60 EUR. W roku 2015 najwyższą płacę minimalną ustanowiono w Polsce – ok. 410 EUR (wzrost o ok. 134%); w pozostałych krajach V4 była ona niższa – w Słowacji o 30 EUR, na Węgrzech i w Czechach – o ok. 80 EUR.



Rys. 5. Poziom i dynamika zmian wynagrodzenia minimalnego obowiązującego w krajach grupy NUE10 w latach 2004 i 2015

Źródło: opracowano na podstawie danych Eurostatu z lat 2004 i 2015.

Systemy zabezpieczenia społecznego i opieki zdrowotnej oraz zasady przyznawania zasiłków dla bezrobotnych znacznie różnią się w poszczególnych krajach UE. Poziom świadczeń społecznych uzależniony jest od poziomu dochodów państwa i stanowi stosunkowo mały odsetek PKB. Łączne wydatki na zabezpieczenia społeczne obejmują: świadczenia rodzinne, dodatki mieszkaniowe, zasiłki dla bezrobotnych, świadczenia związane z wiekiem (głównie emerytury), renty rodzinne, zasiłki chorobowe, świadczenia dla osób niepełnosprawnych, stypendia, świadczenia z powodu wykluczenia społecznego. Koszty całkowite ochrony socjalnej, przypadające na jednego mieszkańca w NUE10, były bardzo zróżnicowane i stanowiły w roku 2004 od 10 do 45% średniej UE15 (tab. 9).

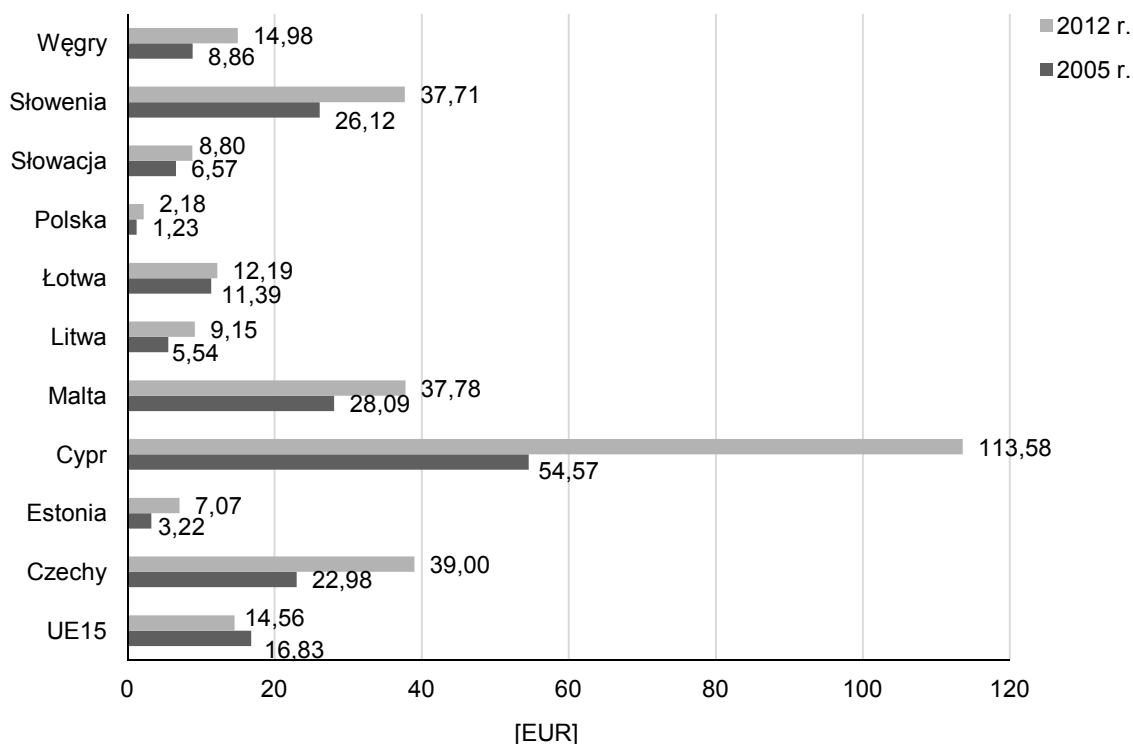
Tabela 9. Wielkość i dynamika kosztów całkowitych ochrony socjalnej przypadających na jednego mieszkańca w latach 2005 i 2012

Kraj / grupa	2005 r.		2012 r.		Odchylenie 2012–2005 EUR	Dynamika 2012 / 2005 %
	EUR	%	EUR	%		
Średnia UE15	7385,21	100	9065,74	100	1680,53	22,76
Cypr	3308,13	44,79	4640,37	62,83	1144,01	60,78
Czechy	1882,18	25,49	3026,19	40,98	1144,01	60,78
Estonia	1036,33	14,03	2036,52	27,58	1000,19	96,51
Łotwa	739,39	10,01	1530,15	20,72	790,76	106,95
Litwa	834,19	11,30	1817,66	24,61	983,47	117,90
Malta	2155,59	29,19	3144,26	42,58	1144,01	60,78
Polska	1282,49	17,37	1810,68	24,52	528,19	41,18
Słowenia	3306,37	44,77	4358,77	59,02	1052,4	31,83
Słowacja	1181,76	16,00	2424,35	32,83	1242,59	105,15
Węgry	1926,71	26,09	2135,76	28,92	209,05	10,85

Pogrubioną czcionką wyróżniono kraje UE15 i kraje V4.

Źródło: opracowano na podstawie danych Eurostatu z lat 2005 i 2012.

W roku 2012 kraje NEU10 nadal nie osiągnęły średniej UE15, choć zaczęły się do niej zbliżać (np. Cypr osiągnął 63% średniej UE15). Kraje V4 w roku 2005 podzieliły się na dwie grupy – na Polskę i Słowację z poziomem ok. 1200 EUR oraz na Czechy i Węgry – z ok. 1900 EUR. W 2012 roku Słowacja i Czechy zwiększyły całkowite koszty ochrony socjalnej o ok. 1100 –200 EUR, Polska zwiększyła je tylko o ok. 500 EUR, a Węgry zwiększyły je o ok. 200 EUR. Równie niekorzystny w krajach V4, na tle innych państw, jest poziom zasiłków wypłacanych z tytułu wykluczenia społecznego (rys. 6.)



Rys. 6. Zasiłki socjalne (z tytułu wykluczenia społecznego) przypadające na jednego mieszkańca
Źródło: opracowano na podstawie danych Eurostatu z lat 2005 i 2012.

Zwraca uwagę przede wszystkim to, że w badanym okresie tylko średnia dla krajów UE15 uległa zmniejszeniu. Najwyższe zasiłki socjalne, wynoszące ponad 113 EUR (blisko 8-krotność średniej UE15), otrzymywali mieszkańcy Cypru, a najniższe Polacy – 1,23 EUR w 2004 r. oraz 2,18 EUR w 2012 r., co stanowi odpowiednio 7% i 15% średniej UE15. W pozostałych krajach V4 poziom zasiłków był bardzo zróżnicowany; w 2012 r. wynosił on od ok. 9 EUR w Słowacji do 39 EUR w Czechach. Z kolei Węgry osiągnęły poziom zbliżony do średniej krajów UE15.

WNIOSKI

W badanym okresie tempo rozwoju gospodarczego nie przełożyło się bezpośrednio na poziom jakości życia określony za pomocą wskaźnika HDI.

Pod względem rozwoju gospodarczego nowe kraje członkowskie, w tym kraje należące do Grupy Wyszehradzkiej, stopniowo zmniejszają dystans do krajów UE15, o czym świadczy przeciętna wielkość PKB *per capita* NEU10, w stosunku do średniej UE15.

Grupowanie krajów z wykorzystaniem metod taksonomicznych wskazuje, że warunki życia mieszkańców w krajach należących do UE są bardzo zróżnicowane. Generalnie w krajach UE15 poziom życia jest zdecydowanie wyższy od poziomu w nowych krajach członkowskich. Wyjątek stanowią kraje najbardziej dotknięte światowym kryzysem (Grecja, Portugalia). W grupie V4 po 7 latach członkostwa w UE nastąpiło wyrównanie poziomu życia mieszkańców (znalazły się w jednej grupie).

W grupie krajów V4 (z wyjątkiem Węgier) zmalało zagrożenie ubóstwem, przy czym wielkość nakładów na świadczenia społeczne nadal jest niewielka w porównaniu ze średnią krajów UE15.

Reasumując, w badanym okresie najlepsze warunki życia wśród krajów Grupy Wyszehradzkiej odnotowano w Czechach. W przypadku Polski i Słowacji warunki życia uległy poprawie, przy czym w Polsce poprawie wyników gospodarczych nie towarzyszył wzrost poziomu opieki społecznej. Najgorzej wyglądała sytuacja mieszkańców Węgier, gdzie nastąpiło pogorszenie warunków życia niemal w każdym aspekcie.

PIŚMIENNICTWO

Eurostat, <http://ec.europa.eu/eurostat/data/database>, dostęp: 14.06.2015 r.

Karmowska G., Marciniak M. 2014. The-impact of the EU accession of Central and extern European countries-on the living standards of citizens. Tbilisi, Globalization and Statistics, 224–233.

Kozera A., Kozera C. 2011. Poziom życia ludności i jego zróżnicowanie w krajach Unii Europejskiej. J. Agribus. Rural Dev. 4(22), 123.

Kukuła K. 2000. Metoda unitaryzacji zerowanej. Warszawa, PWN.

Młodak A. 2006. Analiza taksonomiczna w statystyce regionalne. Warszawa, Difin.

Nowak E. 1990. Metody taksonomiczne w klasyfikacji obiektów gospodarczych. Warszawa, PWE.

Rozporządzenie UE z 11 lipca 2007 r. nr 862/2007 w sprawie statystyk Wspólnoty z zakresu migracji i ochrony międzynarodowej oraz uchylające rozporządzenie Rady (EWG) nr 31 1/76 w sprawie zestawienia statystyk dotyczących pracowników cudzoziemców, <http://eurlex.europa.eu/LexUriServ/LexUriServ.do?uri=OJ:L:2007:199:0023:0029:PL:PDF>, dostęp: 13.06.2015 r.

Sompolska-Rzechuła A. 2013. Jakość życia jako kategoria ekonomiczna. Folia Pomer. Univ. Technol. Stetin., Oeconomica 301(71), 129.

Spółeczny wymiar strategii „Europa 2020”. 2011. Sprawozdanie Komitetu Ochrony Socjalnej. Streszczenie. Luksemburg, Urząd Publikacji Unii Europejskiej, 13.